

ΛΟΗΣ ΛΑΜΠΡΙΑΝΙΔΗΣ

Επενδύοντας στη φυγή

Η ΔΙΑΡΡΟΗ ΕΠΙΣΤΗΜΟΝΩΝ ΑΠΟ ΤΗΝ ΕΛΛΑΔΑ
ΤΗΝ ΕΠΟΧΗ ΤΗΣ ΠΑΓΚΟΣΜΙΟΠΟΙΗΣΗΣ



ΕΚΔΟΣΕΙΣ
ΚΡΙΤΙΚΗ

Λόης Λαμπριανίδης
Οικονομικός Γεωγράφος,
Καθηγητής Παν/μίου Μακεδονίας
Δ/ντής Ερευνητικής Μονάδας
Περιφερειακής Ανάπτυξης και Πολιτικής

ΕΜΠΑΠ

Συνέδριο

**Παιδαγωγική, Πολιτισμός,
Πολιτικές: Ο Διάλογος της
Εκπαίδευσης**

9-10 Σεπτεμβρίου 2011
ΑΠΘ Θεσσαλονίκη

Διαρροή εγκεφάλων (Brain drain)

- η συμβολή του ανθρωπίνου δυναμικού στην οικονομική ανάπτυξη είναι σημαντική → η διαρροή επιστημονικού δυναμικού συνιστά μεγάλη πληγή για τη χώρα προέλευσης (Tondl 2005, Mathur 1999; Romp & de Haan 2007)
- οι πρώτες μελέτες (Grubbel & Scott 1966, Bhagwati & Hamada 1974; McCulloch & Yellen 1977) υποστήριζαν ότι το οικονομικό και κοινωνικό κόστος για χώρες προέλευσης ήταν πολύ υψηλό. Αναγνώριζαν κάποιες θετικές **συνέπειες** (π.χ. εμβάσματα, επαναπατριsmός με ικανότητες που αποκτήθηκαν στο εξωτερικό, δημιουργία επιστημονικών και επιχειρηματικών δικτύων)
- Στα τέλη '90 οι μελέτες έδωσαν ακόμη μεγαλύτερη έμφαση στις θετικές συνέπειες, κυρίως στην πιθανότητα αύξησης του αποθέματος πολύ εκπαιδευμένων ατόμων (Mountford 1997, Vidal 1998, Stark et al. 1997 και 1998, Beine et al. 2001; Docquier & Rapoport 2005).
- **Δύο ακραίες αφηγήσεις** σχετικά με το αναπτυξιακό αντίκτυπο της μετανάστευσης επιστημονικού δυναμικού στις χώρες αποστολής: **αποδεκατίζει** το ανθρώπινο κεφάλαιο και τα φορολογικά έσοδα των χωρών αποστολής (Bhagwati & Hamada, 1974) **≠/≠ ισχυρή δύναμη για την ανάπτυξη** της (εμβάσματα, εμπόριο, άμεσες ξένες επενδύσεις, και μεταφορά γνώσεων Saxeenian (2002)

Θέσεις εργασίας και μέση αμοιβή ανά κλάδο δραστηριότητας για 10 χώρες για ένα Έλληνα πτυχιούχο οικονομικών με MBA, μέσω της ιστοσελίδας της «Monster Global»

Χώρα	Θέσεις εργασίας ανά κλάδο δραστηριότητας					Σύνολο θέσεων*	Μέση ετήσια αμοιβή (€)**
	Λογιστικές-Χρηματο-στηριακές Υπηρεσίες	Τραπεζικές υπηρεσίες	Οικονομικές υπηρεσίες	Διοικητικές/ Συμβουλευτικές Υπηρεσίες	Εκπαίδευση		
Η.Π.Α.	>5000	>5000	>5000	3.876	479	>19.355	58.500
Βρετανία	3.046	1.415	2.174	727	6	7.368	38.700
Γερμανία	439	1.952	1.356	1.332	87	5.166	65.000
Ολλανδία	1.322	934	1.514	368	16	4.154	53.700
Καναδάς	365	362	1.000	341	1	2.069	48.800
Γαλλία	464	927	303	256	3	1.953	37.000
Βέλγιο	453	406	423	305	0	1.181	53.000
Ιταλία	163	223	167	192	1	746	30.000
Ελβετία	38	175	130	105	5	453	86.500
Ισπανία	14	120	108	45	0	287	36.000
ΣΥΝΟΛΟ	11.304	11.108	12.175	7.547	598	27.732	50.500



Εμπειρική Έρευνα

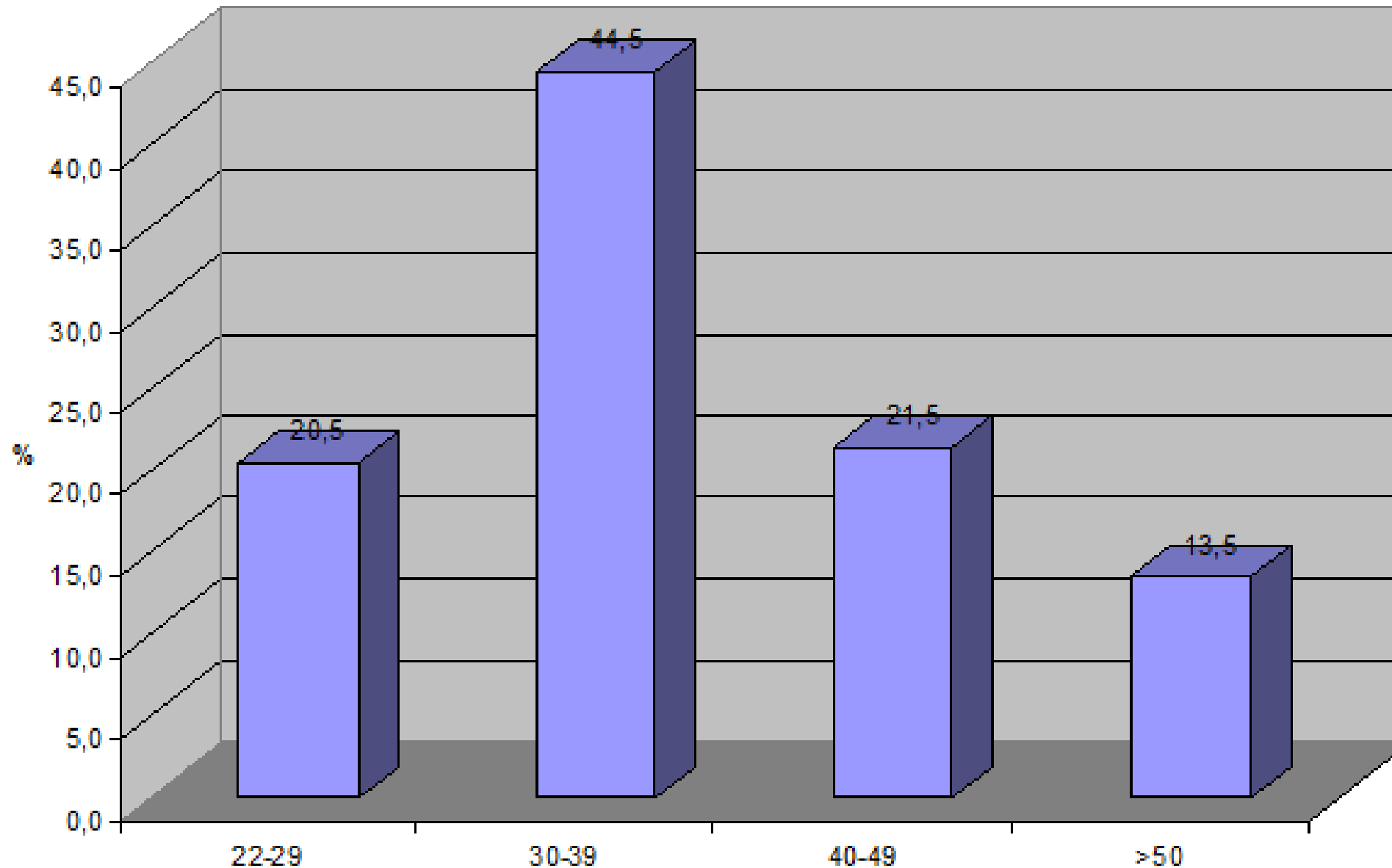
1^{ον} Ποσοτική έρευνα διήρκεσε **9** μήνες (15.5.2009- 15.2.2010)

Κριτήρια συμμετοχής στο δείγμα:

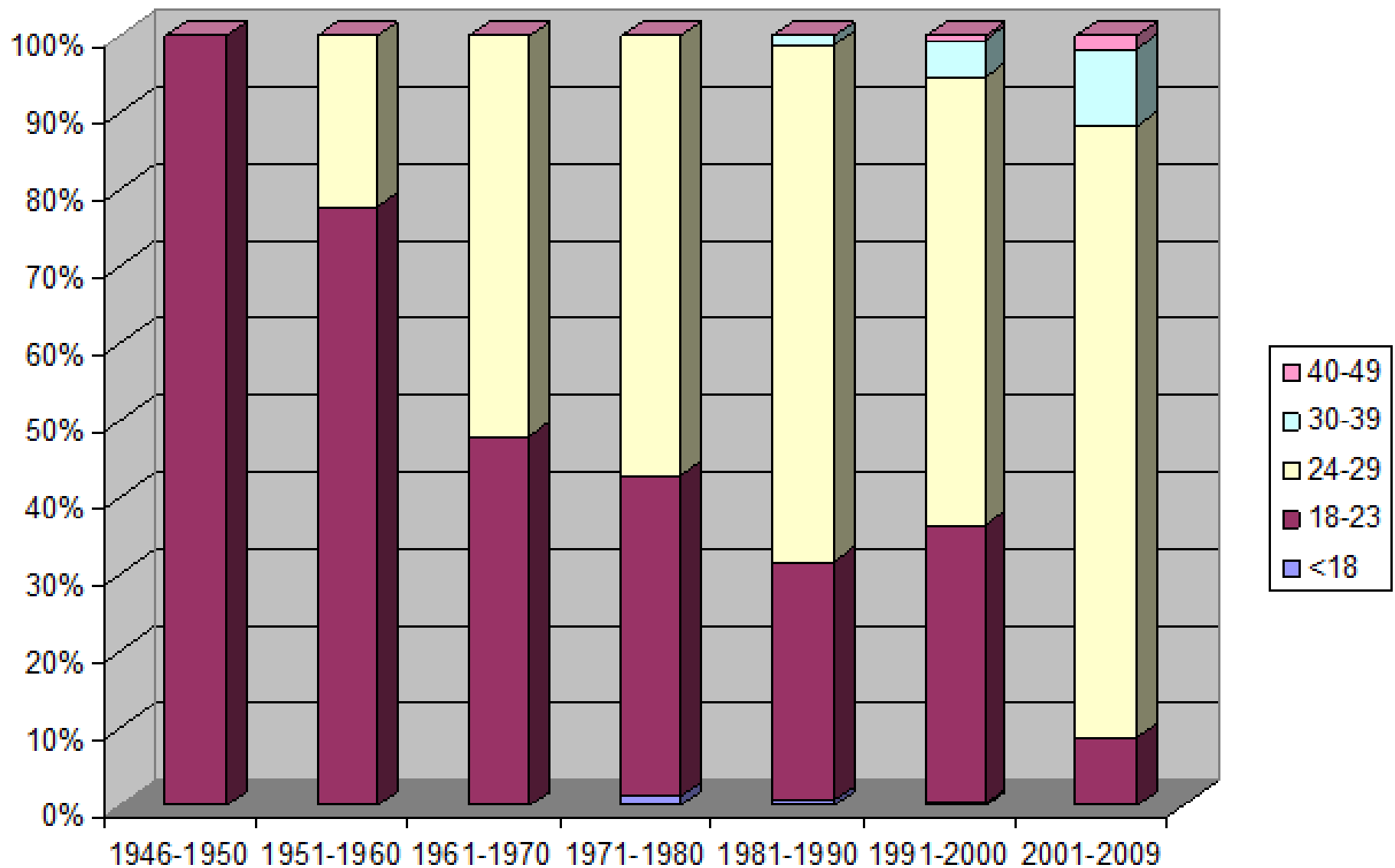
- Έλληνες πτυχιούχοι τριτοβάθμιας εκπαίδευσης
 - Δούλεψαν τουλάχιστον για 1 χρόνο στο εξωτερικό
 - Έζησαν το μεγαλύτερο μέρος της ζωής τους μέχρι τα 18 στην Ελλάδα
- **2.734 άτομα συμπλήρωσαν το ερωτηματολόγιο.**
- **80%! Response rate**
- **15,9% είχαν ήδη επιστρέψει Ελλάδα**
- Πολλοί συλλογικοί φορείς διακίνησα το ερωτηματολόγιο στις λίστες των μελών τους (Hellenic Observatory LSE, Greek society of Scientists in USA, Greek Alumni of American Universities, Hellenic Professors and PhDs Electronic Forum κ.ά)

2^{ον} Ποιοτική: 82 ερωτηματολόγια με ανοικτές ερωτήσεις

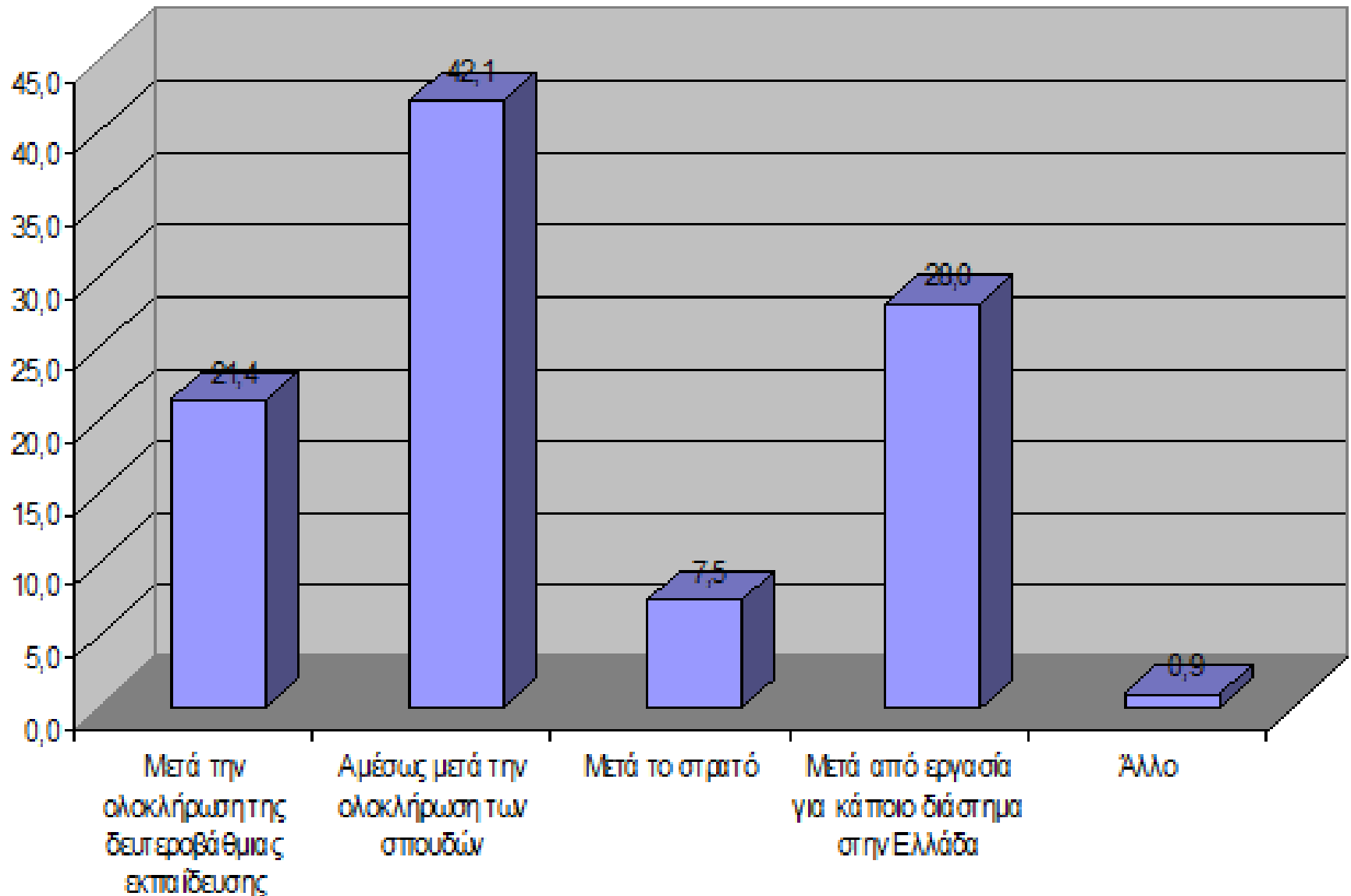
Ηλικιακή διάρθρωση του δείγματος (%)



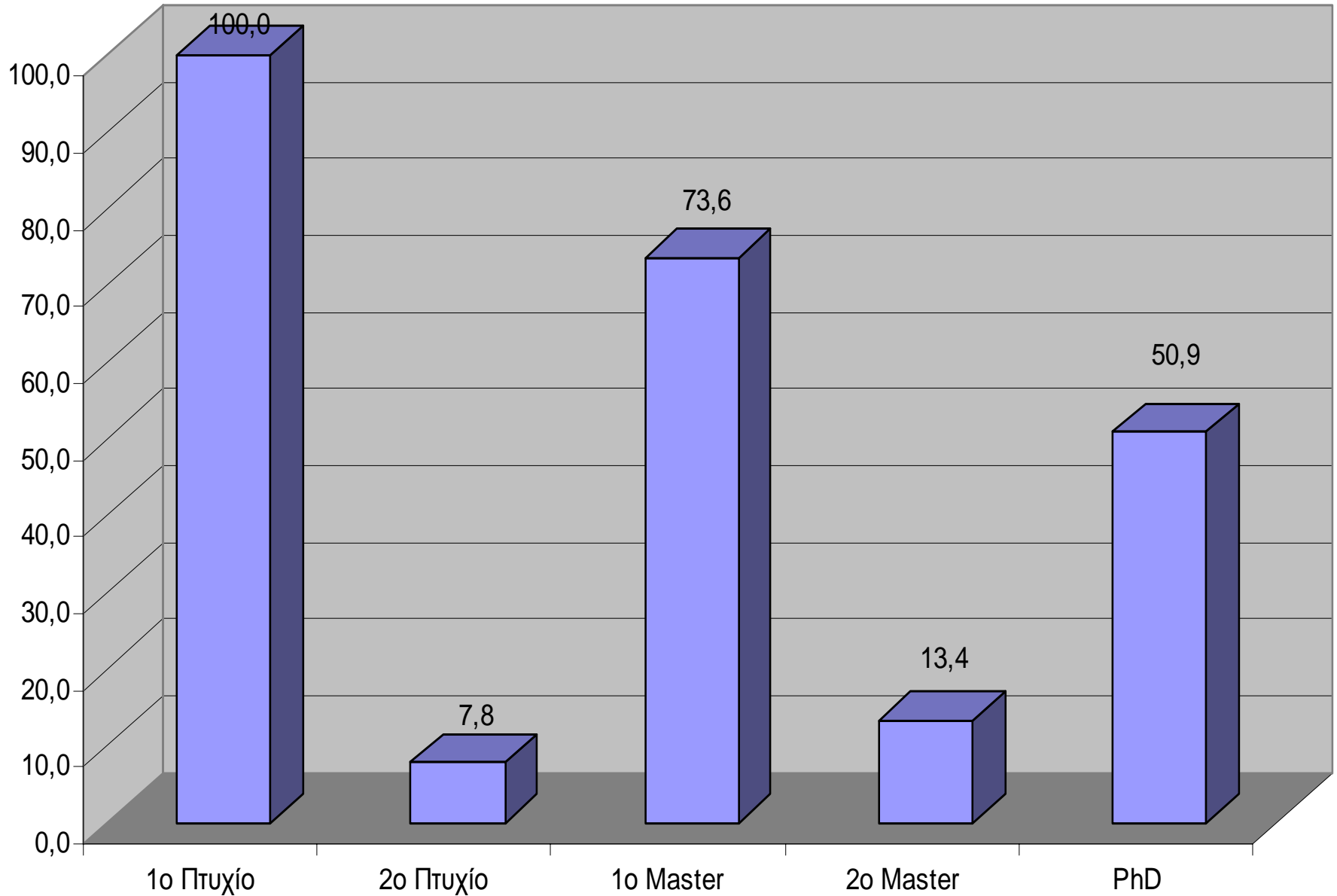
Ηλικιακή κατανομή των συμμετεχόντων επί του συνολικού αριθμού των ατόμων που εκπατρίστηκαν ανά δεκαετία



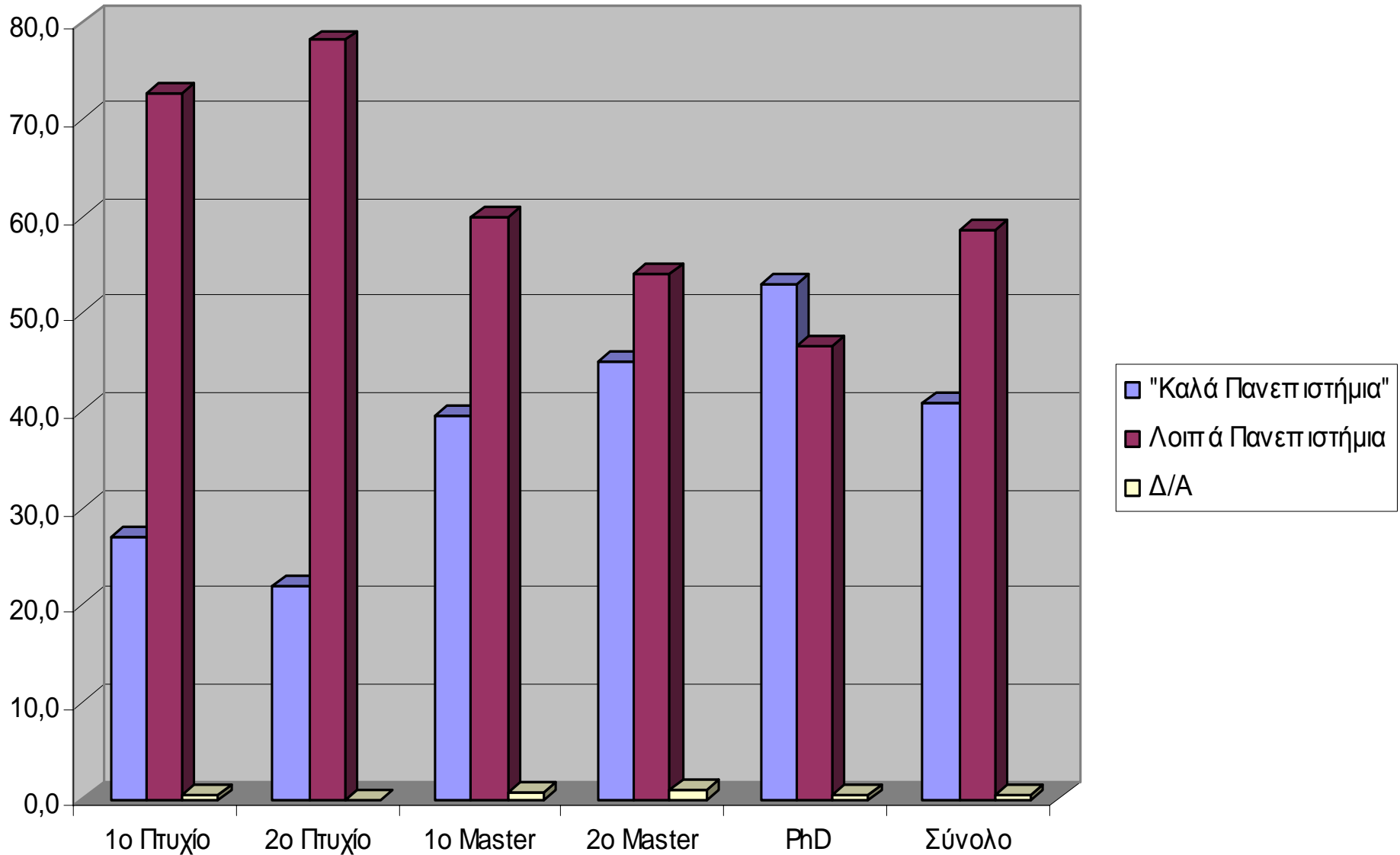
Κατάσταση των ερωτώμενων πριν να μεταναστεύσουν στο εξωτερικό



Εκπαιδευτικό επίπεδο των συμμετεχόντων στην έρευνα



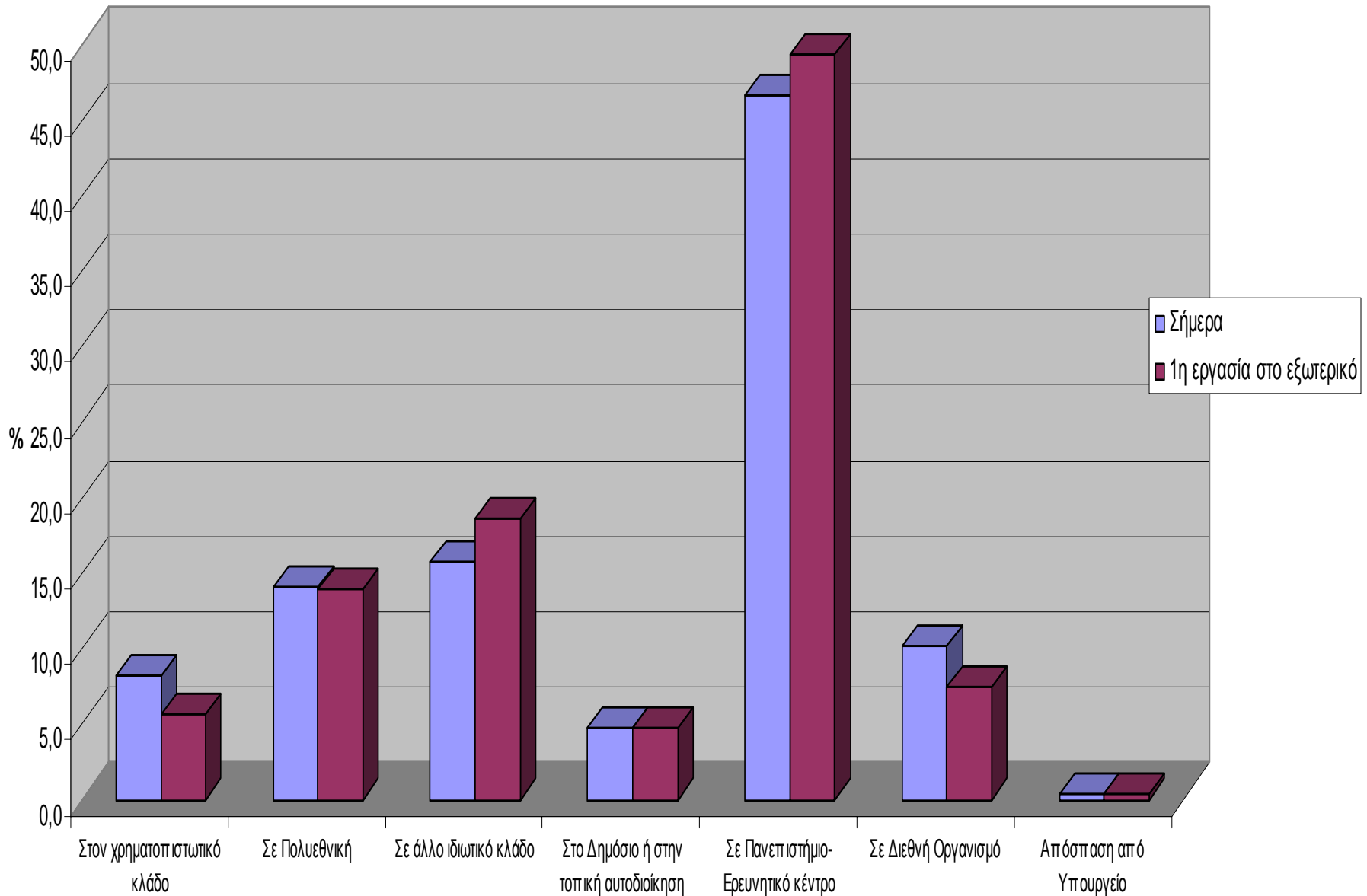
Κατανομή των τίτλων που αποκτήθηκαν στο εξωτερικό ανά κατηγορία ιδρύματος και ανά επίπεδο σπουδών (%) (n=2.859)



Πτυχία των συμμετεχόντων πριν την έναρξη της πρώτης εργασίας στο εξωτερικό

	%
Ένα Πτυχίο	17,3
Δύο Πτυχία	2,2
Ένα Master	43,9
Δύο Master	11,4
PhD	25,3
Σύνολο	100,0

Σημερινή και πρώτη εργασία στο εξωτερικό (%)



% ατόμων που δεν αναζήτησαν εργασία στην Ελλάδα

μ.ό 60,9%

Όλα τα πτυχία <u>εκτός</u> Ελλάδας	91,1
Ορισμένα πτυχία από την Ελλάδα	58,9
Όλα τα πτυχία <u>από</u> την Ελλάδα	47,3

**Χώρες
διαμονής
και
εργασίας
στο
εξωτερικό:
74**

32,5% > 1 χώρα

**Σήμερα
2009-10:
41**

	Χώρα	%
1	Βρετανία	31,7
2	Η.Π.Α.	28,7
3	Γερμανία	6,5
4	Ελβετία	5,4
5	Γαλλία	4,4
6	Βέλγιο	4,3
7	Καναδάς	3,3
8	Ολλανδία	2,6
9	Ιταλία	2,3
10	Ισπανία	1,8
	Λοιπές χώρες (64)	9,0
		%
	ΣΥΝΟΛΟ	α.α.
		100,0
		4.657

**Οι
δημοφιλέστερες
πόλεις κατοικίας
στο εξωτερικό:
528
50,4% > 1 πόλη**

**Σήμερα 2009-10:
332**

	Πόλη	%
1	Λονδίνο	16,9
2	Νέα Υόρκη	3,9
3	Βρυξέλλες	3,9
4	Βοστώνη	3,7
5	Παρίσι	2,8
6	Γενεύη	2,1
7	Μόναχο	2,0
8	Ουάσινγκτον	1,8
9	Ζυρίχη	1,5
10	Σικάγο	1,4
	Λοιπές πόλεις (518)	60,0
	ΣΥΝΟΛΟ	100,0 2.958



Λόγοι που οδήγησαν τους ερωτώμενους να κατευθυνθούν στο εξωτερικό για εργασία (%)

Εργασία

Παράγοντας	πολύ σημαντικό
Καλύτερες προοπτικές επαγγελματικής εξέλιξης	74,8
Ενδιαφέρουσα δουλειά-στο αντικείμενό μου	70,5
Προσπάθεια για απόκτηση περισσότερων-σύγχρονων γνώσεων στο αντικείμενο	60,1
Ικανοποιητική αμοιβή	51,8
Αδυναμία εύρεσης εργασίας στην Ελλάδα, ανάλογης με το επίπεδο των σπουδών μου	51,4
Απόκτηση εργασιακής εμπειρίας σε άλλη χώρα	46,4
Αδυναμία εύρεσης εργασίας στο αντικείμενό μου στην Ελλάδα	40,3
Σπούδασα στο εξωτερικό και συνέχισα εκεί	37,9
Αναξιοκρατία/πολιτική διαφθορά/«μέσο» στην Ελλάδα	33,9
Γνωριμία με άλλους πολιτισμούς-απόκτηση εμπειρίας από τη ζωή σε άλλη χώρα	27,6
Αναγνώριση προσόντων στο εξωτερικό	27,5
Προσωπικοί/οικογενειακοί/κοινωνικοί λόγοι	17,8
Ήθελα να ζήσω σε κοινωνίες με μεγαλύτερη ανεκτικότητα απέναντι στο "διαφορετικό"	16,6
Ακολούθησα τον/την σύντροφό μου	8,8
Αφηγήσεις εμπειριών φίλων μου που εργάζονταν ήδη εκεί	7,4



Συσχέτιση μεταξύ της εθνικότητας του/της συντρόφου και της απόφασης για επιστροφή στην Ελλάδα

Εθνικότητα Συντρόφου		Επιστροφή στην Ελλάδα		
		ΟΧΙ	ΝΑΙ	ΣΥΝΟΛΟ
Έλληνας/-ίδα		47,6	86,3	53,5
Άλλης εθνικότητας		52,4	13,7	46,5
Σύνολο	%	100,0	100,0	100,0
	α.α.	1.171	212	

Χαρακτηριστικά πτυχιούχων μεταναστών με βάση την κοινωνικό-οικονομική ομάδα που ανήκει η οικογένεια καταγωγής τους

	Πολύ Υψηλή	> μ.ό.	< μ.ό.	Πολύ χαμηλή
Ποσοστό στο δείγμα	4,3	75,1	18,1	2,5
Φοίτηση σε «καλό σχολείο»	59,4	30,3	10,3	9,4
Φοίτηση στην Ελλάδα σε προπτυχιακό επίπεδο	53,4	69	76	81,4
Φοίτηση σε ένα από 100 κορυφαία πανεπιστήμια κόσμου σε προπτυχιακό επίπεδο	13,7	8,8	4,9	2,3
Σύντροφος άλλης εθνικότητας	41,9	36,5	36,6	27,3
Δύο γονείς πτυχιούχοι	58,7	41,7	8,2	4,7
Ένας γονέας με σπουδές στο εξωτερικό	52,7	24,7	7,6	0
Λήψη οικονομικής βοήθειας από γονείς σήμερα	14,6	11,6	5,3	3,1
Σήμερα ζουν στην Ελλάδα	17,8	14,2	11,5	7,0



**Ποσοστά
(%)
πτυχιούχων
στην
Ευρώπη
ανά
ηλικιακή
ομάδα
(2007)**

		25-34	35-44	45-64
	E.E.-27	29,9	24,8	19,4
1	Εσθονία	34,6	33,7	32,4
2	Φινλανδία	39,3	42,7	32,1
3	Νορβηγία	41,7	36,8	29,2
4	Βρετανία	37,9	32,7	28,4
5	Ολλανδία	36,7	30,8	28,1
6	Ελβετία	35,0	33,8	28,0
7	Σουηδία	39,9	31,0	27,4
8	Δανία	40,1	34,1	27,3
9	Βέλγιο	41,3	35,5	25,6
10	Ισλανδία	32,5	36,4	25,5
11	Γερμανία	22,6	25,7	24,2
12	Λιθουανία	38,9	28,1	23,9
13	Κύπρος	47,0	35,2	22,9
14	Ιρλανδία	43,9	34,3	21,8
15	Βουλγαρία	24,9	23,0	20,9
16	Λουξεμβούργο	35,7	27,3	20,7
17	Λετονία	26,3	22,9	20,3
18	Ισπανία	38,9	32,2	19,7
19	Γαλλία	41,5	28,7	18,3
20	Σλοβενία	30,1	22,6	17,8
21	Ελλάδα	(20) 27,1	(18) 25,3	(21) 16,9
22	Ουγγαρία	22,0	17,8	15,9
23	Αυστρία	18,9	19,1	15,9
24	Κροατία	18,3	15,7	15,7
25	Σλοβακία	17,5	13,1	13,2
26	Πολωνία	30,0	17,7	12,6
27	Τσεχία	15,5	14,3	12,4
28	Ιταλία	18,9	14,0	10,4
29	Ρουμανία	16,6	10,1	10,1
30	Πορτογαλία	21,4	13,6	9,0
31	Μάλτα	22,5	11,5	7,9
32	Τουρκία	12,9	8,8	7,0



Ποσοστό πτυχιούχων τριτοβάθμιας εκπαίδευσης στο σύνολο των απασχολούμενων ανά χώρα, 2007

	Χώρα/ζώνη	%		Χώρα/ζώνη	%
	ΟΟΣΑ	17,3	15	Δανία	17,2
	Ε.Ε. -19	14,2	16	Σουηδία	16,8
1	Καναδάς	26,0	17	Ισλανδία	15,7
2	Η.Π.Α.	22,2	18	Γαλλία	15,5
3	Ιαπωνία	21,4	19	Λουξεμβούργο	15,4
4	Ν. Ζηλανδία	20,5	20	Γερμανία	14,0
5	Φινλανδία	20,4	21	Ελλάδα	13,7
6	Βέλγιο	19,5	22	Πολωνία	12,0
7	Αυστραλία	18,7	23	Ουγγαρία	11,1
8	Κορέα	18,6	24	Αυστρία	10,2
9	Ιρλανδία	18,2	25	Μεξικό	9,1
10	Νορβηγία	18,1	26	Σλοβακία	8,7
11	Βρετανία	17,9	27	Ιταλία	8,4
12	Ισπανία	17,2	28	Πορτογαλία	7,9
13	Ελβετία	17,2	29	Τσεχία	7,9
14	Ολλανδία	17,2	30	Τουρκία	7,5



**Ποσοστά
απασχολούμενων
σε κλάδους
υψηλής
τεχνολογίας στο
σύνολο
απασχολούμενων
(1997-2008)**

	Χώρα	Μ.Ο. 1997-08
	ΕΕ-27	4,5
1	Ιρλανδία	6,7
2	Φιλανδία	6,5
3	Μάλτα	6,3
4	Σουηδία	6,3
5	Ελβετία	6,2
6	Βρετανία	5,5
7	Ουγγαρία	5,4
8	Δανία	5,4
9	Γαλλία	5,1
10	Γερμανία	5,0
11	Ολλανδία	4,8
12	Βέλγιο	4,6
13	Ισλανδία	4,6
14	Τσεχία	4,5
15	Νορβηγία	4,5
16	Αυστρία	4,5
17	Σλοβακία	4,1
18	Ιταλία	4,1
19	Εσθονία	3,8
20	Σλοβενία	3,5
21	Λουξεμβούργο	3,4
22	Βουλγαρία	3,2
23	Ισπανία	3,0
24	Πολωνία	2,9
25	Κροατία	2,8
26	Λιθουανία	2,7
27	Λετονία	2,6
28	Κύπρος	2,1
29	Πορτογαλία	2,0
30	Ελλάδα	1,9
31	Ρουμανία	1,9
32	ΠΓΔΜ	1,7
33	Τουρκία	1,1

**Αριθμός
ερευνητών
ανά 1.000
απασχολού-
μενους στις
χώρες του
ΟΟΣΑ (2007)**

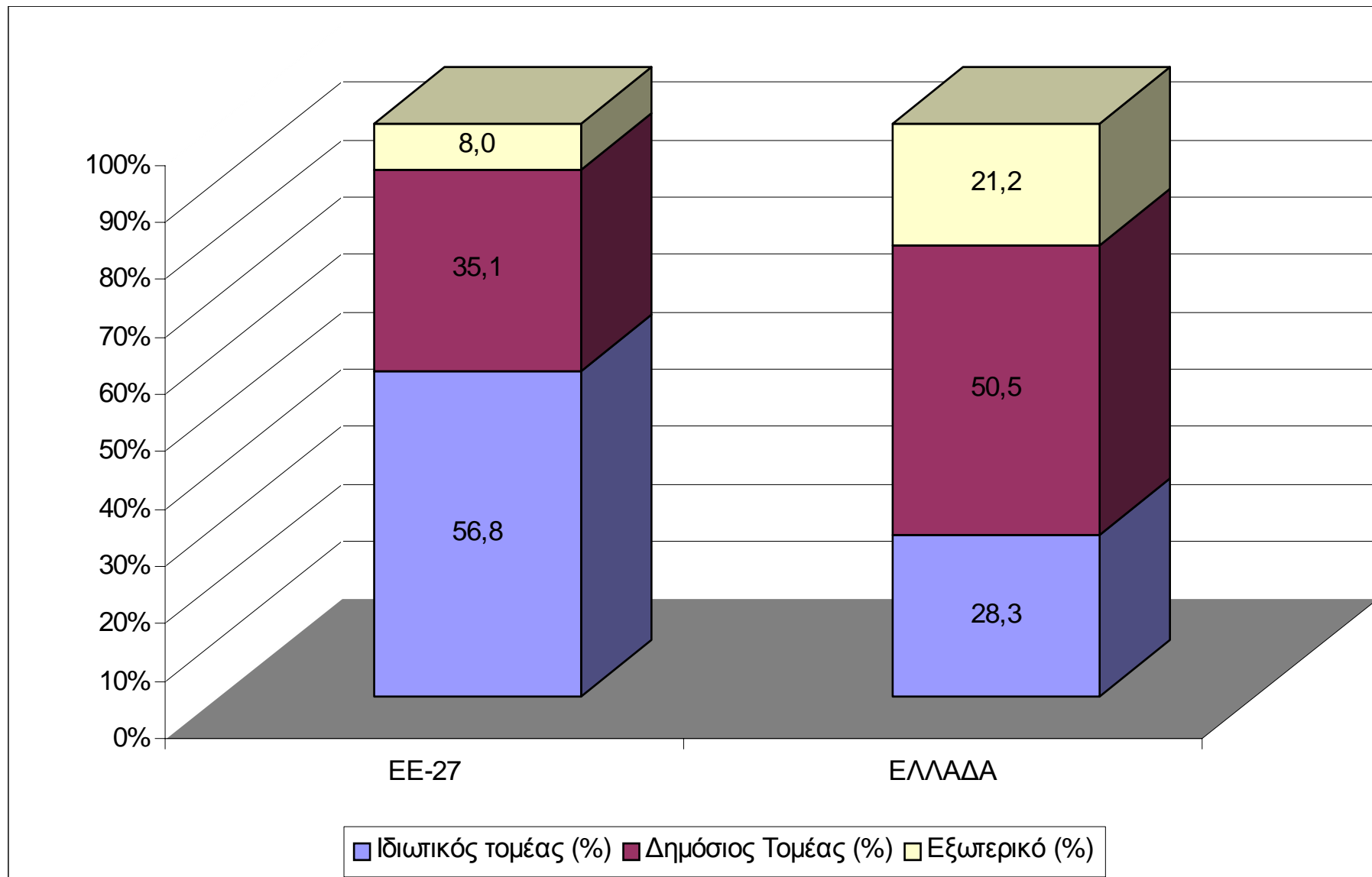
		επιχειρήσεις	Πανεπιστήμια, ερευνητικά κέντρα	Σύνολο
	ΟΟΣΑ	4,8	2,6	7,4
	Ε.Ε.- 27	3,0	3,1	6,0
1	Φινλανδία	8,8	6,8	15,6
2	Ισλανδία	6,0	6,4	12,5
3	Ιαπωνία	7,5	3,5	11,0
4	Ν. Ζηλανδία	2,8	8	10,8
5	Σουηδία	6,8	3,7	10,6
6	Δανία	6,3	3,9	10,2
7	Νορβηγία	4,9	4,9	9,8
8	Η.Π.Α.	7,7	2	9,7
9	Κορέα	7,1	2,4	9,5
10	Αυστραλία	2,4	6,1	8,5
11	Γαλλία	4,5	3,8	8,3
13	Καναδάς	5,0	3,2	8,2
12	Βέλγιο	4,2	4	8,2
14	Αυστρία	4,9	2,8	7,7
15	Γερμανία	4,3	2,8	7,1
16	Ρωσία	3,4	3,3	6,7
18	Λουξεμβούργο	4,6	2	6,5
17	Σλοβενία	2,7	3,9	6,5
19	Ελβετία	3,0	3,1	6,1
20	Ιρλανδία	3,4	2,5	6,0
21	Ισπανία	2,0	3,9	5,9
22	Σλοβακία	0,7	4,9	5,7
24	Βρετανία	2,9	2,7	5,6
23	Εσθονία	1,5	4,2	5,6
25	Πορτογαλία	1,7	3,8	5,5
26	Τσεχία	2,4	3	5,4
27	Ολλανδία	3,0	2,1	5,1
28	Ουγγαρία	1,8	2,7	4,5
29	Ελλάδα	(28) 1,3	(19) 3,1	4,4
30	Πολωνία	0,6	3,4	4,0
31	Ιταλία	1,2	2,3	3,6
32	Τουρκία	0,7	1,6	2,3
33	Κίνα	1,2	0,6	1,8
34	Ν. Αφρική	0,5	0,9	1,4
35	Μεξικό	0,6	21 0,6	



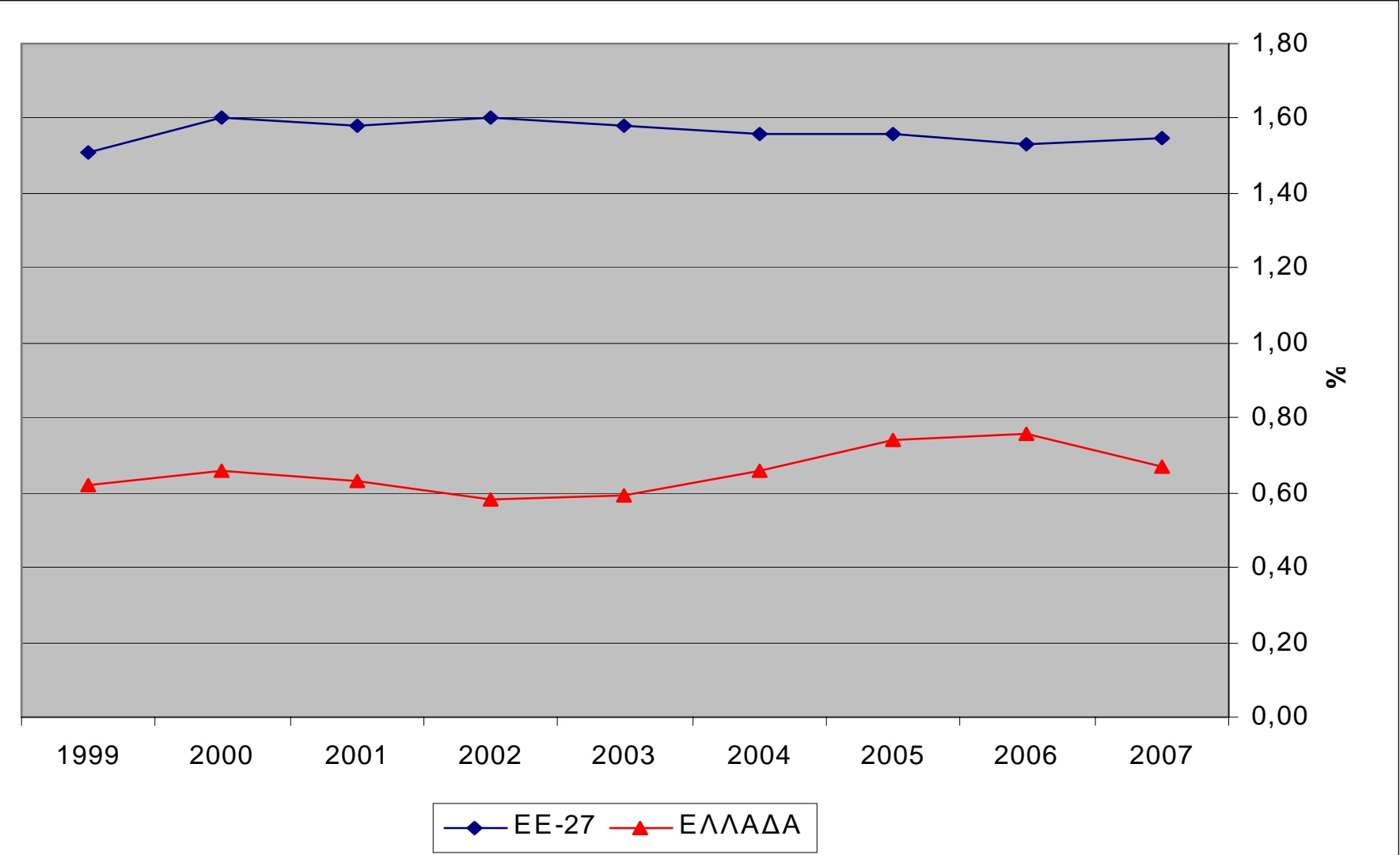
Ετήσιες Μεικτές Αμοιβές Ελλήνων πτυχιούχων που εργάζονται στο εξωτερικό + αυτών που εργάστηκαν και επέστρεψαν στην Ελλάδα ανά επίπεδο σπουδών

Επίπεδο εκπαίδευσης	Ύψος μεικτών αμοιβών					ΣΥΝΟΛΟ %	
	< 15.000	15.000- 25.000	25.000- 40.000	40.000- 60.000	> 60.000		
Αμοιβή στο εξωτερικό							
Πτυχίο πανεπιστημίου	7,4	11,7	24,1	25,3	31,5	100,0	
Μεταπτυχιακό	3,6	9,1	28,5	16,7	42,2	100,0	
Διδακτορικό	2,1	2,7	18,2	24,7	52,3	100,0	
ΣΥΝΟΛΟ	3,3	5,9	22,4	22,0	46,4	100,0	
Αμοιβή στην Ελλάδα							
Πτυχίο πανεπιστημίου	26,1	17,4	21,7	30,4	4,3	100,0	
Μεταπτυχιακό	17,3	23,6	15,7	18,1	25,2	100,0	
Διδακτορικό	7,9	28,9	38,6	13,2	11,4	100,0	
ΣΥΝΟΛΟ	14,0	25,4	26,1	17,0	17,4	100,0	

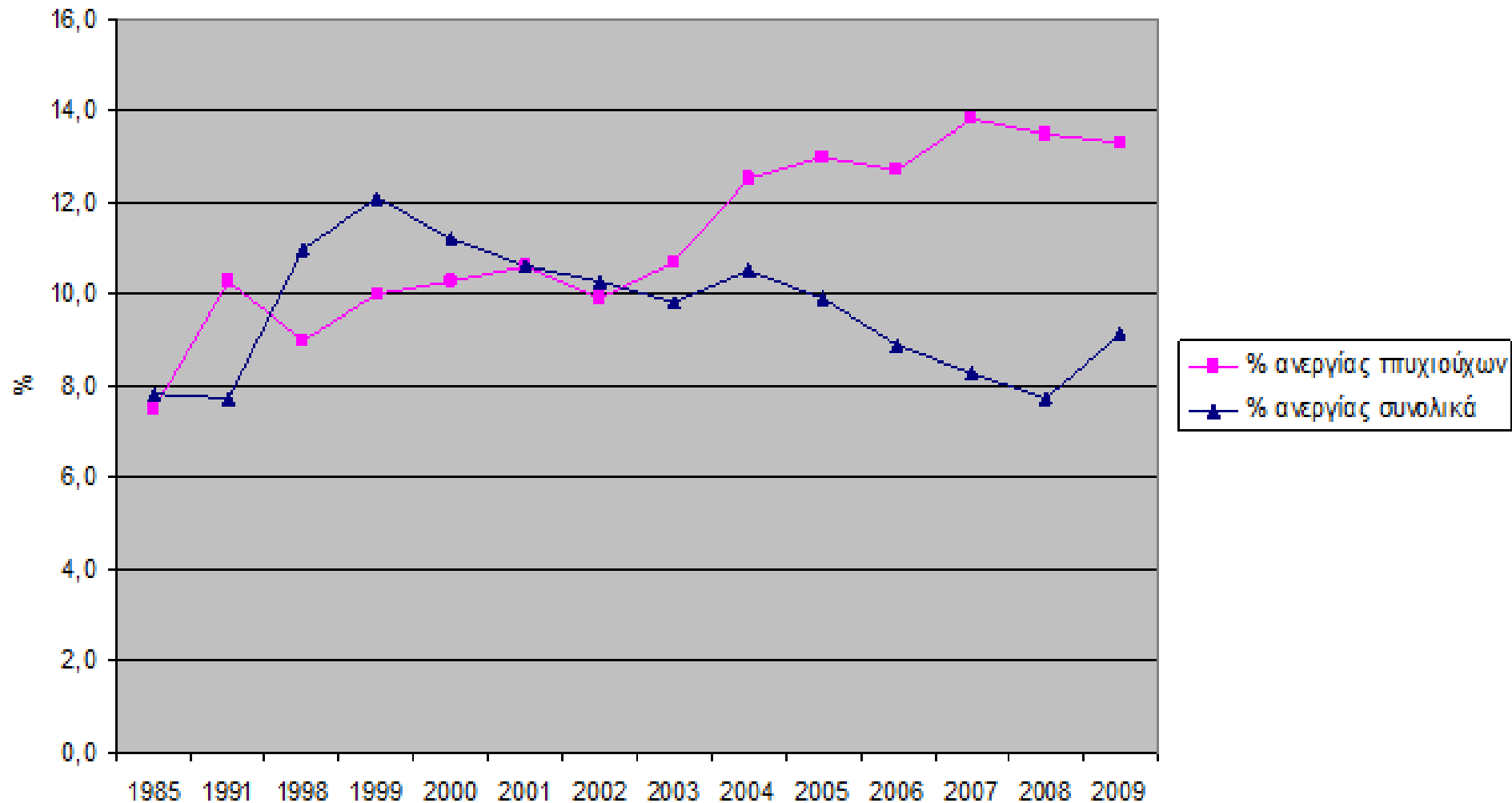
Δαπάνη για Ε&Α ανά πηγή χρηματοδότησης Ελλάδα-Ε.Ε.-27 (μ.ό. 1999-2005)



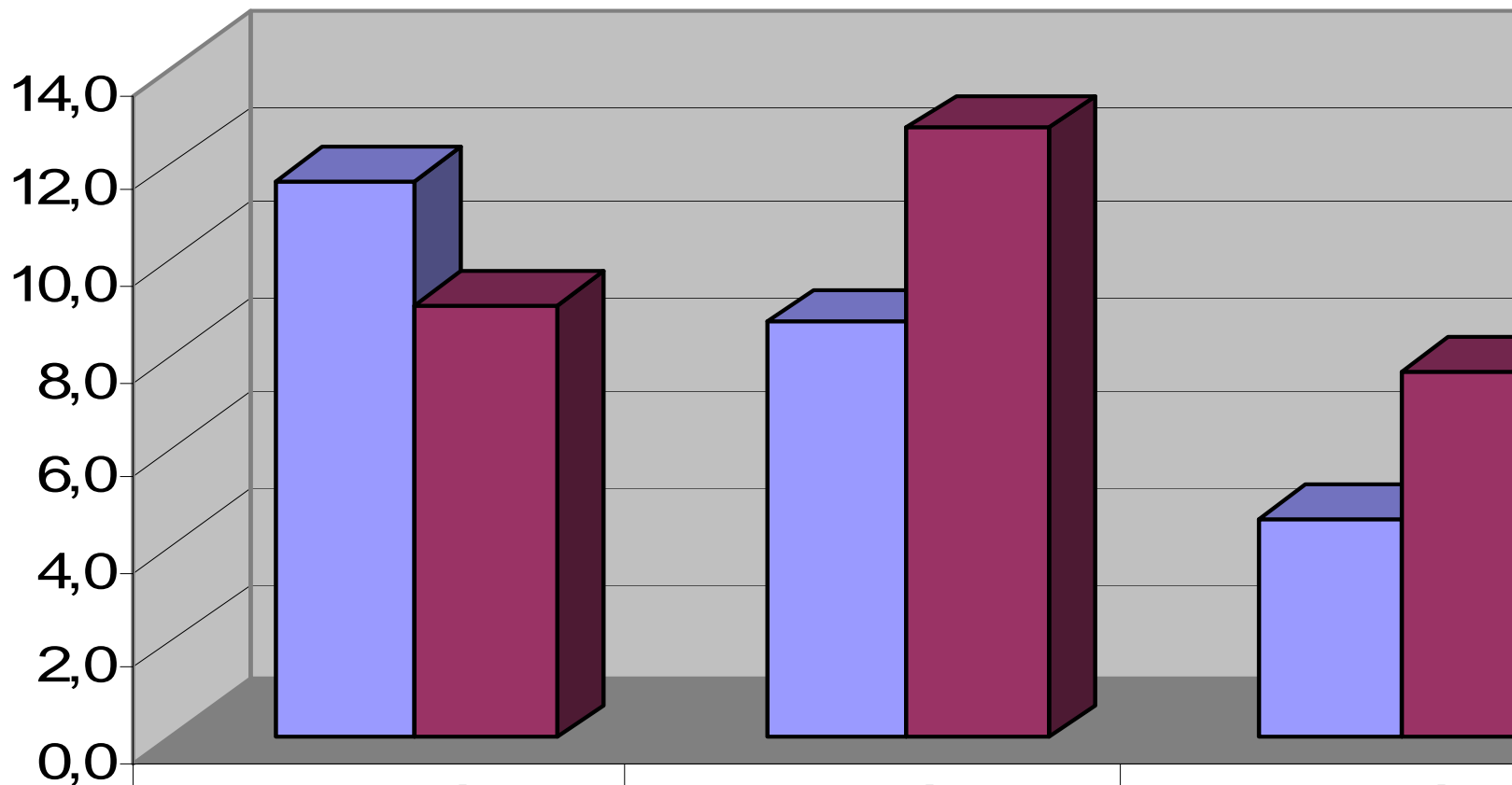
Ποσοστό δαπανών για Ε&Α στο σύνολο των κρατικών δαπανών (1999-2008), Ελλάδα – Ε.Ε.-27



Ποσοστά (%) άνεργων πτυχιούχων ΑΕΙ και συνολικής ανεργίας στην Ελλάδα 1985-2009



Ποσοστά ανεργίας στις ηλικίες 15-64 ανά εκπαιδευτικό επίπεδο (μ.ό. 1998-2008)



	Χαμηλό	Μεσαίο	Υψηλό
■ ΕΕ-27	11,7	8,7	4,6
■ Ελλάδα	9,1	12,8	7,7

Ποσοστό πτυχιούχων στο σύνολο του πληθυσμού

	1981	1991	2001
Σύνολο χώρας	3,4	5,9	8,5
Αττική	5,5	8,8	13,7
Θεσσαλονίκη	6,3	13,4	18,4

Κάτοχοι μεταπτυχιακού

	1991	2001
Υπόλοιπη χώρα	22,7	24,4
Αττική	64,1	64,1
Θεσσαλονίκη	13,2	11,5